



**PRÉFET  
DE LA MEUSE**

*Liberté  
Égalité  
Fraternité*

**SÉCURITÉ  
ROUTIÈRE VIVRE,  
ENSEMBLE**

## Dossier de presse

# Présentation et signature du document général d'orientations (DGO) de la sécurité routière de la Meuse

**DGO 2023 - 2027**

**Le 11 mai 2023**

**Sur la route, on a tous le pouvoir de sauver une vie**

## Le mot du préfet



Avec près de 3 000 décès et 20 000 blessés par an, la sécurité sur nos routes de France demeure toujours un enjeu pour la sécurité de nos concitoyens.

En Meuse, entre 2018 et 2022, ce sont en moyenne, 14 personnes qui ont perdu la vie, et 124 qui ont été blessées pour 103 accidents corporels.

Au regard de ce constat, il est évidemment nécessaire de conserver une politique volontariste aussi bien en matière de prévention, pour faire évoluer les comportements, qu'en matière de répression car la route est un espace partagé dont l'usage répond à des règles qu'il convient de respecter pour assurer la protection des usagers, notamment les plus vulnérables.

Notre politique de sécurité routière doit répondre à plusieurs enjeux :

un enjeu humain, car la souffrance engendrée par la perte ou le handicap d'un proche n'est ni acceptable ni acceptée par nos concitoyens, sachant que pour 1 personne tuée sur les routes, on estime à 7 celles qui sont gravement blessées ;

un enjeu social, car la disparition d'une partie des forces vives de la société, notamment les jeunes est un drame pour notre société ;

un enjeu économique, car le coût total de l'insécurité routière en France est estimé à 46,3 milliards d'euros en 2021, soit 1,9% du PIB selon le bilan produit par l'observatoire national interministériel de sécurité routière.

**Cela représente également 4,8 millions de journées de travail perdues par an.**

Dans cette perspective, la mise en œuvre de ce nouveau document général d'orientation constitue le cadre stratégique de notre politique partenariale de sécurité routière pour les cinq ans à venir.

Il est le fruit d'un travail de concertation avec les principaux acteurs locaux de la sécurité routière qu'ils soient institutionnels ou associatifs.

Ce document servira, je n'en doute pas, de matrice pour l'ensemble des partenaires qui seront amenés à s'engager sur des projets de prévention et de sécurité routière. Je les remercie vivement pour leur implication et leur motivation.

Je suis convaincu que grâce à leur engagement, le nombre de victimes pourra diminuer sur nos belles routes de Meuse.

La Sécurité routière, c'est l'affaire de tous !

Xavier DELARUE  
Préfet de la Meuse



## PRÉFET DE LA MEUSE

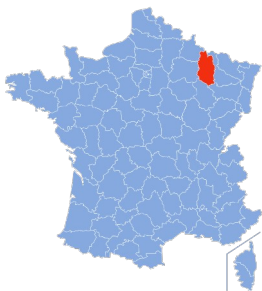
*Liberté  
Égalité  
Fraternité*

**SÉCURITÉ  
ROUTIÈRE VIVRE,  
ENSEMBLE**

### La démarche d'élaboration du DGO

- Le DGO constitue le cadre stratégique pluriannuel qui guide l'action de l'État déconcentré et de ses partenaires en faveur d'une réduction de l'accidentalité routière.
- L'élaboration du DGO a mobilisé une cinquantaine de personnes réparties dans les 6 ateliers thématiques.
- Un comité de pilotage a lancé le début de la démarche en septembre 2022. Les groupes de travail se sont réunis entre décembre 2022 et février 2023.
- la signature du DGO s'est déroulée le 11 mai 2023 dans les locaux de l'entreprise DRENERI BTP à Thierville/Meuse

### Le diagnostic territorial



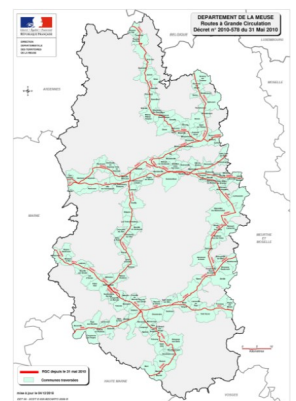
- La Meuse est un département rural. Un tiers de son territoire est recouvert de forêt.
- Sa population décroît régulièrement. En terme de nombre d'habitants, la Meuse occupe la 90<sup>e</sup> position au plan national. Elle compte 183 001 habitants soit 31 habitants au km<sup>2</sup>.
- Les deux plus importants bassins d'emplois se situent autour de Verdun et de Bar-le-Duc, la préfecture. Ils sont reliés par la célèbre « Voie Sacrée », la RD 1916.

### Le réseau routier

- L'autoroute A4 (Strasbourg – Paris) traverse le département sur 59 km dans sa largeur.
- La Meuse compte 85 km de routes nationales : la RN 4 (2X2 voies) et la RN 135.
- Le réseau le plus important est le réseau départemental qui représente environ 3525 km.

**Le département compte peu de km de routes pardonnantes.**

Le trafic routier est de faible intensité



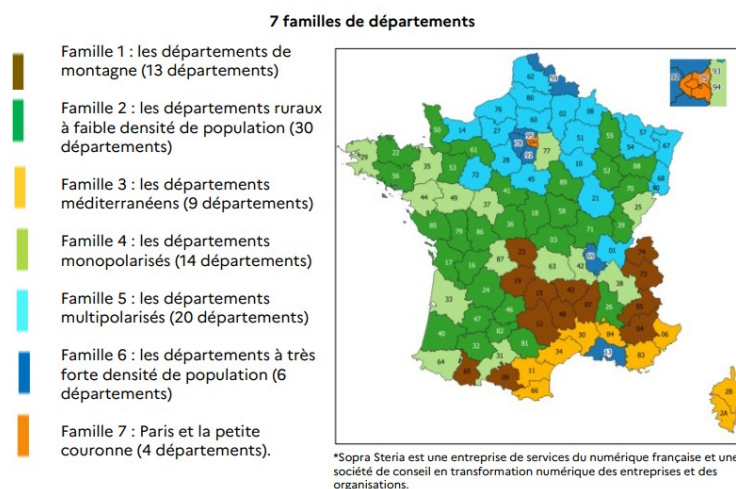
**Sur la route, on a tous le pouvoir de sauver une vie**

## La Meuse parmi l'ensemble des départements français

La Meuse fait partie de la famille des départements ruraux à faible densité de population constituée par 30 départements (en vert foncé sur la carte).

Cette famille se distingue particulièrement par :

- l'absence de communes de plus de 100 000 habitants,
- une population plutôt faible,
- une densité faible,
- une part de superficie classée montagne faible.



En Meuse, le taux moyen des tués (2017-2021) pour 1 million d'habitants est de **80**. En comparaison, ce taux est de **69** pour la famille des départements ruraux et de **47** pour le national.



PRÉFET  
DE LA MEUSE

Liberté  
Égalité  
Fraternité

SÉCURITÉ  
ROUTIÈRE **VIVRE,  
ENSEMBLE**


# LES CHIFFRES CLÉS de l'accidentalité routièrè en MEUSE

De 2017 à 2021

 **497**  
accidents  
corporels

**600**  
blessés 

**72**  
tués 

 **36**  
automobilistes tués  
(336 blessés)

 **14**  
piétons tués  
(70 blessés)

**1**  
tué   
(35 blessés)  
autre moyen de transport  
(quad, camion, car, voiturette ...)

 **17**  
tués en 2 roues motorisé  
(130 blessés)

**4**  
cyclistes tués  
(29 blessés) 

**La part des automobilistes** (voitures, utilitaires) représente 50 % des tués, cela est lié notamment au fait qu'il s'agit du moyen de transport le plus utilisé dans le département (+ de 80%).

**Les usagers vulnérables** sont proportionnellement plus touchés, ils représentent 49 % des tués pour seulement 10 % du trafic :

- les 2 roues motorisés (2RM) représentent moins d'1 % du trafic routier mais 24 % des tués,
- les modes doux (piétons et vélo), représentent 9 % du trafic mais 25 % des tués.

**Part des victimes (tués + blessés) :**

- 55 % des victimes sont des automobilistes
- 38 % des victimes sont des usagers vulnérables (21 % en 2RM – 17 % en mode doux)

**Sur la route, on a tous le pouvoir de sauver une vie**



**PRÉFET  
DE LA MEUSE**

*Liberté  
Égalité  
Fraternité*

**SÉCURITÉ  
ROUTIÈRE VIVRE,  
ENSEMBLE**

## LES CHIFFRES CLÉS ... 2017-2021

**Mortalité :**  
qui sont les victimes ?

**81 %**

des tués sont des  
hommes

**2/3**

des tués le sont lors  
d'un trajet  
« promenade loisirs »

**30 %**

des tués sont des  
retraités

**86 %**

des tués résident en  
Meuse

**Sur la route, on a tous le pouvoir de sauver une vie**



**PRÉFET  
DE LA MEUSE**

*Liberté  
Égalité  
Fraternité*

**SÉCURITÉ  
ROUTIÈRE **VIVRE,  
ENSEMBLE****

## LES CHIFFRES CLÉS ... 2017-2021

**Mortalité :**  
qui sont les présumés responsables (PR) ?

**83 %**

des PR sont des  
hommes

**61 %**

des PR en trajet  
« promenade loisirs »

**60 %**

des PR sont des  
actifs

**79 %**

des PR résident en  
Meuse

**Sur la route, on a tous le pouvoir de sauver une vie**



PRÉFET  
DE LA MEUSE

*Liberté  
Égalité  
Fraternité*

SÉCURITÉ  
ROUTIÈRE **VIVRE,  
ENSEMBLE**

## LES CHIFFRES CLÉS ... 2017-2021

### Mortalité :

### Quels sont les principaux facteurs en cause ?



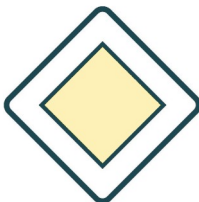
La **consommation de substances psychoactives** est en cause dans **42 %** des accidents mortels. Elle concerne les hommes de moins 44 ans.



La **vitesse excessive ou inadaptée** est impliquée dans **25 %** des accidents mortels, les 18-44 ans sont majoritairement concernés



L'**inattention** est en cause dans **14 %** des accidents mortels et concerne majoritairement les 45-64 ans.



Le **non respect des priorités** apparaît comme facteur dans **14 %** des accidents mortels. Ce facteur concerne les hommes, principalement dans la tranche 18-24 ans

**Sur la route, on a tous le pouvoir de sauver une vie**





# Les enjeux et les orientations pour 2023 - 2027

## Enjeu : les deux-roues motorisés (2RM)

### Quelques chiffres 55 (entre 2023 et 2027)

- moins de **1 %** du trafic routier, mais  
17 tués (24 %)  
130 **victimes** (21 %) blessés
- dans **60 %** des accidents, le 2RM est seul en cause
- les hommes sont très majoritairement représentés
- mai-septembre est la période la plus accidentogène

### Améliorer les infrastructures

Réduire le nombre de « **points noirs** » dans le département, grâce à l'implication des motards de vigie et de l'application MR2RM (Ma Route en 2 RM)

Sensibiliser le gestionnaire de voirie à l'occasion des **réfections** des routes

### Développer la formation et la sensibilisation

En 2025, organiser une **action sur un week-end** (Garde républicaine, Forces de l'ordre, SDIS, assureurs, écoles de sport motocycliste, enseignants de la conduite, etc.)

Améliorer la sécurité des motards en leur permettant de s'équiper à moindre coût, notamment en développant l'**usage de l'airbag moto**

Création d'un « **pass sécurité** » à destination des jeunes à l'image du pass culture

### Développer la communication

Transmettre régulièrement de l'information aux motards afin de leur permettre de rester informés surtout pour les **retournants** à la moto après une période d'arrêt

Recruter un **chargé de mission 2RM**

## Enjeu : les conduites addictives

Les consommations d'alcool ou de stupéfiants, la vitesse, les distracteurs et le non respect des règles de priorité

### Quelques chiffres 55 (entre 2017 et 2021)

- la consommation de drogues et d'alcool est le **premier facteur** d'accidents mortels en Meuse **(30 %)**
- la vitesse est le **second** **(27%)**
- le non respect des règles de priorité et inattention (distraction) arrivent en **3ème position.**

**+ de 75 %** des responsables d'accidents mortels dont la cause est la consommation de substances psycho actives ont entre 18 et 24 ans.

Point de vigilance : l'utilisation des **distracteurs** au volant, addiction qui croît très rapidement

### Développer la formation et la sensibilisation

Former le personnel des **établissements de nuit** pour une meilleure prévention des risques encourus par leur clientèle

Intégrer un module « distracteur » lors des actions de sensibilisation et ce, dès le plus jeune âge (Permis piéton - enfants du CE2, lycéens, etc.)

### Développer la communication

Aller au-devant des « **publics invisibles** » afin de faire connaître les partenaires de la Sécurité routière et les actions de prévention proposées.

- Réaliser un **catalogue** des interventions animées par les différents partenaires du PDASR et le transmettre aux établissements scolaires ou à toute autre structure susceptible d'être intéressée

### Contrôles - sanctions

Organiser des actions « **alternatives à la sanction** » concernant le respect des limitations de vitesse, en collaboration avec le Parquet

**Sur la route, on a tous le pouvoir de sauver une vie**

## Enjeu : les mobilités douces

marche, vélo, engin de déplacement personnel motorisé (EDPm) ou pas

### Quelques chiffres 55 (entre 2017 et 2021)

- 9 % du trafic routier
  - 25 % des tués
  - 17 % des victimes (tués + blessés)
  - les plus de 65 ans sont les plus touchés
  - août, décembre, et mars sont les mois les plus accidentogènes
- En 2022, sur les 14 tués, 3 étaient des piétons*

### Améliorer les infrastructures

Développer les **pistes cyclables** sur l'ensemble du réseau départemental

Développer les **zones de stationnement sécurisées** pour les cycles afin de faciliter l'usage du vélo

### Développer la formation et la sensibilisation

Développer les formations à la conduite des engins de déplacement personnel motorisés (EDP-M) ou de reprise en main des vélos en lien avec les équipementiers cycles : **ateliers « bonnes pratiques »**

Sensibilisation des jeunes publics (collèges et lycées) aux **équipements** obligatoires de ces modes de déplacements doux

### Développer la communication

Communiquer sur les actions des **acteurs locaux** : une plateforme de Covoiturage sur le territoire de 3 PETR (pôle d'équilibre territorial et rural) meusiens((le Pays de Verdun, le Pays Cœur de Lorraine et le Pays Barrois) existe – En faire la promotion

Relayer la **journée mondiale sans voiture** dans le département (22/09)

Diffuser le plus largement possible les **outils** de communication ministériels

**Sur la route, on a tous le pouvoir de sauver une vie**



## Enjeu : le risque professionnel routier

### Quelques chiffres 55 (entre 2017 et 2021)

- 38 % des accidents mortels du département impliquent un usager effectuant un trajet professionnel
- 44 % des victimes en trajet de mission conduisent un poids lourd ou un véhicule utilitaire
- 58 % des victimes en trajet domicile – travail conduisent une voiture et 31 % un deux-roues motorisé

**Le risque routier est la première cause de mortalité au travail**

### Améliorer les infrastructures

Sécuriser les **zones de chantier** en lien avec les entreprises et le gestionnaire de voirie

### Développer la formation et la sensibilisation

Renforcer les actions de prévention relatives aux procédures de **chargement** et **déchargement** des marchandises

Sensibiliser les chefs d'entreprise ainsi que les chauffeurs sur l'importance du suivi des **entretiens** des véhicules professionnels

Développer les actions de sensibilisation aux risques routiers en commençant par les **secteurs d'activité** les plus concernés

Mettre en place des formations « **éco-conduite** » au sein des entreprises

### Développer la communication

Diffuser des **témoignages** :

- d'entreprises vertueuses dans ce domaine
- d'entrepreneurs ayant mis en place des actions de prévention du risque routier

Élaborer une brochure à destination du monde de l'entreprise afin de développer le **co-voiturage**

## Enjeu : les jeunes

### Quelques chiffres 55 (entre 2017 et 2021)

La route, première cause de mortalité chez les 18 – 24 ans

- les 18 – 24 ans représentent 7 % de la population meusienne, mais 13 % des tués et 19 % des présumés responsables (PR)
- ils sont PR dans 50 % des accidents où le facteur stupéfiant est retrouvé, dans 44 % des accidents où la vitesse est en cause et dans le tiers des accidents où l'alcool est présent

**Cette classe d'âge est à protéger et à sensibiliser**

### Développer la formation et la sensibilisation

Mettre en place de manière régulière des actions de sensibilisation thématiques afin de renforcer l'apprentissage des **règles du vivre ensemble** dans l'espace public :

- addictions, distracteur
- utilisation des nouveaux engins de déplacements
- règles du Code de la route

Mettre en place un **cursus d'actions thématiques** complémentaires par tranches d'âges et suivre les élèves (exemple d'un cursus en annexe)

Mettre en place des élèves « **ambassadeurs SR** » dans les lycées

Utiliser les grands événements destinés à la jeunesse pour y installer un stand Sécurité routière (Ex : le festy free, baradize, etc.)

### Développer la communication

Utiliser les réseaux sociaux pour diffuser de l'information spécifiquement vers les jeunes : s'inspirer de l'expérience « **les promeneurs du net** »

Sensibiliser les jeunes des missions locales, les jeunes de l'école de la deuxième chance et les post bac

Diffuser des **messages** de prévention sur les réseaux sociaux et auprès des influenceurs

### Contrôles / sanctions

Inviter et faire intervenir **les procureurs** lors de forum SR.  
Une sensibilisation des jeunes sur les conséquences personnelles, financières et pénales dans le cas d'un accident où ils sont responsables, est nécessaire

Mettre en place, pour les jeunes conducteurs infractionnistes, des **peines de substitution** auprès des personnes traumatisées ou handicapées

**Sur la route, on a tous le pouvoir de sauver une vie**

## Enjeu : les seniors

### Quelques chiffres 55 (entre 2017 et 2021)

- **24 %** de la population meusienne et **28 %** des tués pour **19 %** des présumés responsables
- les tués en mode doux sont principalement des seniors

**L'accident impliquant un senior, même s'il n'est pas mortel, reste souvent grave**

### Développer la formation et la sensibilisation

Élargir le champ d'action des **interventions seniors** en contactant d'autres structures (clubs de danse, clubs de marche, etc.)

Sensibiliser l'**ensemble des publics** sur la vulnérabilité des seniors

Sensibiliser les seniors sur les comportements des usagers des nouveaux modes de déplacement

Organiser des **journées intergénérationnelles** – favoriser la mixité entre jeunes et seniors

Concevoir et proposer une **box « remise à niveau »** (cours de code et/ou de conduite) à utiliser dans les établissements d'enseignement de la conduite

### Développer la communication

Faire connaître les actions de prévention auprès davantage d'acteurs (lettres des maires, presse écrite, bulletins municipaux, etc.) afin de mieux **mailler le territoire**

Faire découvrir au grand public et aux professionnels accompagnant les seniors, les possibilités d'actions proposées par la sécurité routière et ses partenaires

Utiliser les réseaux des **professionnels** de la santé pour diffuser des messages de prévention (ex : dans les salles d'attente des maisons de santé)

## Rôle de la coordination pour aboutir à la mise en place des orientations

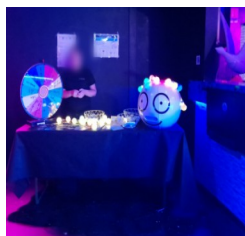


Recruter un chargé de mission « deux roues motorisés »



Prêter le matériel pédagogique

Acquisition d'une éthyloborne  
« souffler et vous saurez »



Des groupes de travail sont prêts à se réunir  
- thématique seniors  
- thématique 2RM

Renforcer l'équipe d'IDSR  
(Intervenants départementaux SR)  
7 nouveaux IDSR vont être formés en  
mai 2023

